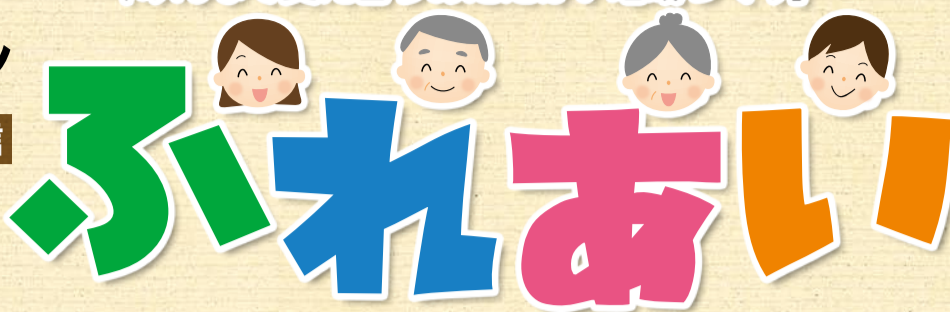


平成25年
5月1日発行
第29号

香取市社会福祉協議会 福祉コミュニケーション

「みんなで支え合うあたたかい地域づくり」



ふれあいネットワーク

社協かとり通信



発行：社会福祉法人 香取市社会福祉協議会
編集：香取市社会福祉協議会広報委員会
〒287-0001 香取市佐原口2116-1
tel 0478-54-4410 fax 0478-54-4797
小見川支所…tel 83-7071 山田支所…tel 78-1056 栗源支所…tel 75-2118 URL:http://www.katorishakyo.jp/

「香取市地域福祉活動計画」を策定

基本目標 「支えあい 安心して暮らせるまち 香取市」

香取市においても少子高齢化の急速な進展による家族機能の変化、地域における近隣住民との希薄化など、地域社会が変化する中であって、公的福祉サービスの充実と共に、住民が参加し自らが取り組むことによる地域福祉の更なる推進が必要となっています。

「地域福祉活動計画」は、社会福祉法において地域福祉を推進する団体として規定されている社会福祉協議会が、住民や地域の様々な関係機関・団体と共に行動しながら地域福祉を計画的に推進するための計画です。

基本目標

香取市地域福祉活動計画の基本目標を「支えあい 安心して暮らせるまち 香取市」とし、この目標達成のため各種施策を実施していきます。

計画の期間

この計画の期間は、平成25年度から30年度までの6ヵ年とし、市が策定する様々な計画と整合性を図りながら随時評価・見直し、効果的に推進するため活動計画を前期（3年）、後期（3年）に分けて取り組んでいきます。



1. 地域の福祉力の強化

地区社協・ボランティアの拠点整備や助成金の見直しを行い、マンパワーを確保します。身近な単位である自治会における福祉力強化のための支援を行います。また、児童遊具の整備も行います。

2. 福祉関係団体に対する活動の支援

基金の運用により社会福祉団体の活動を支援します。福祉団体とボランティア団体への助成の見直しを行い、自主運営への促進を図ります。

I
支えあいの
まちは
づくりの
推進



1. 災害時における体制の整備

大災害時における迅速な対応ができるように、「災害時職員対応マニュアル」と「災害ボランティア設置運営マニュアル」の策定を行います。

2. 香取市及び関係機関・団体との協力体制の構築

市、社会福祉団体、それ以外の団体との協力体制を構築します。

II
安全に暮らせる
まちは
づくりの
推進

重点目標

1. 福祉教育の充実

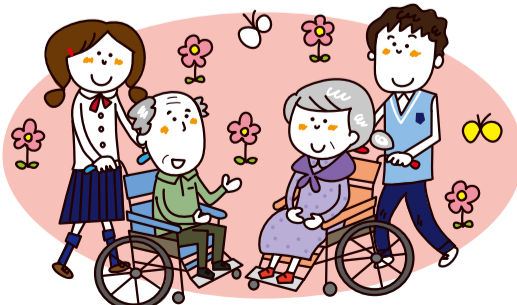
次代の地域福祉を担う人材を育成するために、学校等への福祉教育活動を支援します。さらに、福祉教材を充実させ、福祉体験講座等も開催します。

2. ボランティアセンター機能の充実

市民からのボランティアニーズに対応するため、ボランティア連絡協議会を充実させ情報を共有化し、広報紙やホームページ等で情報を発信していきます。

3. 各種講座・講習会を開催し地域福祉の担い手を育成

専門ボランティア講座を継続して実施し、新しい講座の開設を検討します。また、地域福祉の担い手を育成します。



III
地域を担う
人材の
育成

1. 相談機能の充実

個々の相談に的確に応じられるよう強化を図り、「心配ごと相談所」の見直しをします。また、「かとり広域後見支援センター」の機能を充実させます。

2. 会員制度・寄付制度の充実

賛助会員・法人会員を増やし、寄附金の増強を図ります。

3. 広報啓発活動の充実

社協の活動を広くPRするため、イメージキャラクターを公募し、啓発活動に利用します。広報紙やホームページを見直し、情報量を増やしより必要な情報を提供します。また、介護保険事業のPRに努め、利用者増を図ります。

IV
市民に顔が
見える
取り組み



平成25年度香取市社会福祉協議会事業計画・収支予算

香取市社会福祉協議会は今年度8年目を迎えました。これまで積み上げてきた地域福祉をさらに発展させ、平成25年3月に策定した「香取市地域福祉活動計画」を基に、市民の皆さんと一緒に「誰もが住み慣れた地域で安心して暮らせるまちづくり」を目指して推進していききたいと思います。

重点事項

- ①会の運営と組織の充実・強化 ②共同募金運動の推進と配分事業の実施 ③居宅生活支援事業の充実
④資金貸付事業の推進 ⑤地域ぐるみ福祉振興基金の運用 ⑥地域福祉サービス事業の実施
⑦補助事業の実施 ⑧受託事業の実施 ⑨介護保険事業の実施

主な事業

- 地域福祉事業(地区社協・ボランティアの活動推進)
■共同募金配分事業(赤い羽根募金・歳末たすけあい募金の推進)
■貸付事業(小口資金・生活福祉資金・老障資金・総合支援資金・緊急小口資金)
■在宅福祉事業(心配事相談事業・日常生活用具貸出事業・お元気ですか事業)
■介護保険事業(訪問介護事業・介護予防訪問介護事業・居宅介護支援事業・訪問入浴事業・介護予防訪問入浴事業・紙オムツ給付事業)
■補助事業(市高齢者クラブ連合会・支部事業)
■受託事業(県・県社協・市)
●ホームヘルプサービス事業(難病患者等)
●外出支援サービス事業
●生きがい活動支援通所事業(ミニデイサービス)
●配食サービス事業
●障害者紙オムツ給付事業
●小見川社会福祉センター運営事業
●香取地区老人クラブ運営事業
●広域後見支援センター事業
●シニア健康プラザ管理業務
●仮設住宅生活支援アドバイザー
●その他(栗源循環ワゴン運行事業・公園管理事業(2ヶ所)等)
■法人運営事業(本支所の運営・福祉団体等支援活動)



ふれあいスポーツ大会



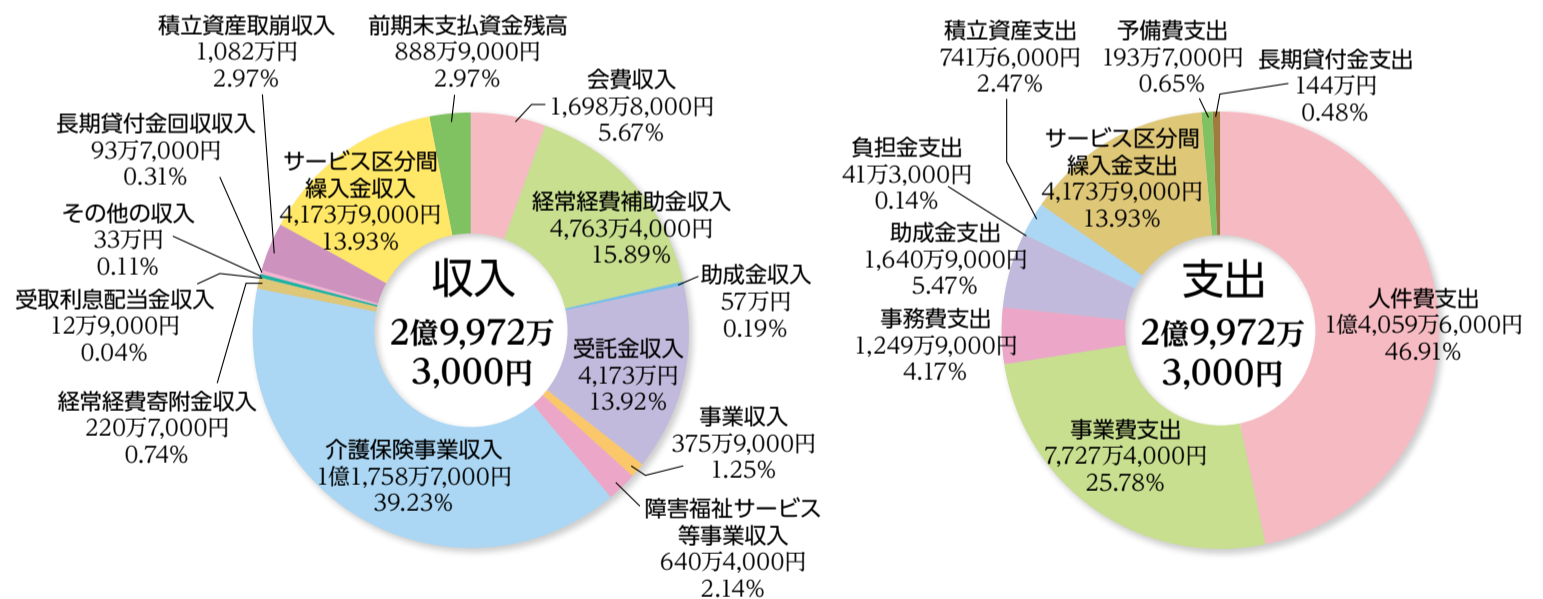
赤い羽根共同募金



介護保険事業

平成25年度 収支予算

(自)平成25年4月1日(至)平成26年3月31日



今年度も一般会費・賛助会費・法人会費にご協力お願いします

毎年、市民の皆様からご協力いただいている会費は、福祉活動を推進する上で貴重な財源となっております。いただいた会費は「誰もが安心して暮らすことができる福祉のまちづくり」を目指して福祉活動の充実と推進を図るため様々な福祉事業に活用されております。本会の活動の趣旨にご理解をいただき会費のご協力をお願いいたします。

一般会費 1世帯 800円

各世帯から自治会長を通じてご協力いただいております。

賛助会費 1口 1,000円、法人会費 1口 2,000円

社会福祉に関心を持ち、本会の活動に賛同いただいている個人・団体・法人・事業所からご協力いただいております。

会費の用途

- 地区社会福祉協議会、民生委員児童委員協議会、母子福祉協力員協議会、高齢者クラブ連合会、ボランティア連絡協議会等への助成
●広報誌、パンフレットの発行費
●障害者スポーツ大会、いきいきサロン、男の料理教室、手話講習会などの高齢者、障害者等福祉活動費
●低所得者世帯への生活資金の貸付(限度額3万円)
●車輻に係る経費
●社会福祉大会の経費
●心配ごと相談所の運営費
●事務所の水道光熱費、消耗品等の経費
●理事会等会議の経費
●子供の遊び場の整備費
●千葉県社会福祉協議会等への負担金

会費納入・寄付者紹介

会費納入・ご寄付ありがとうございました。※2月1日～3月31日

(敬称略・順不同、会費・寄付の単位は円)

法人会費

[10,000]…道の駅くりもと紅小町の郷／(合)鶴岡スプリング製作所／(有)木内自動車／(有)栗源運輸

[5,000]…(有)タクミ産業

[3,000]…(株)エヌ・ビー・ケイ／(合)ヤマハン商店／(有)浅間台牧場／(有)カイン／(有)日下設備工業／(有)富澤製作所／(有)北総／(有)北総ファーム／片野建設(株)

[2,000]…(株)シャロン／(合)岩井製菓所／(合)平野／(有)安杏／(有)富岡建鉄工業／(株)斎田運送／(株)澤泉／(株)緑環境／(合)小沢商店(有)円藤組／(有)清晶／(有)盛里堂／(有)殿山電工／(有)西商店(有)伸栄建設／(有)林建材／(有)藤森不動産／(有)三穂グレ

イン／(有)山十材木店／(有)大和企画／アサヒプリテック(株)／アトラス測地(株)／エアポートトラベル(株)／香取トラック協同組合／キューピータマゴ(株)栗源工場／クリモト総業(株)／小林製菓(株)千葉支店／ジェイフィルム(株)成田工場／荒北梨園／藤和／ナガシマ化学工業(株)栗源工場／平山洋品店

一般会費

新宿地区社協…………… 339,200
小見川・東谷区…………… 61,000

賛助会費

瑞穂地区社協…………… 50,000
片野英子……………3,000

一般寄付

日蓮宗千葉県東部宗務所…… 50,000
千葉さくらの里ゴルフ場企画実行委員会…………… 30,000
匿名…………… 10,000
フレンドリイ…………… 10,000
匿名…………… 10,000
林嘉昭……………4,000
社会福祉大会参加者……………3,104

古林まさ子……………3,000
匿名……………2,050
山崎日出明……………2,000

物品寄付 (件)

使用済切手…………… 8
ペットボトルキャップ…………… 38
プルタブ・アルミ缶…………… 21
子ども用品…………… 4

INFORMATION 子供リサイクル用品のご案内

山田支所では、チャイルドシート、ベビーカーなど不要となった子供用品のリサイクル活動を行っております。

なお、リサイクル品は子育て支援課のご協力をいただき山田児童館へ展示しておりますのでよろしくお祈りいたします。

【現在のお預かり品】おもちゃ・ぬいぐるみ(数点)
ベビー服(数点) ベビーカー(1) ベビーバス(1)
お問い合わせ＝山田支所



「日常生活用具貸出事業」

香取市社会福祉協議会では介護の必要な方へ介護用ベット(電動・手動)・車イスなどを貸し出ししています。詳細については下記のとおりです。

対象者

香取市に居住する低所得世帯で次のいずれかに該当する者。

- 寝たきりの状態にある者
- 日常生活に介護を要する者
- その他、香取市社会福祉協議会長が必要と認められた者

運搬

器具の運搬等については原則、利用者側でお願いしております。

申込み・お問い合わせ

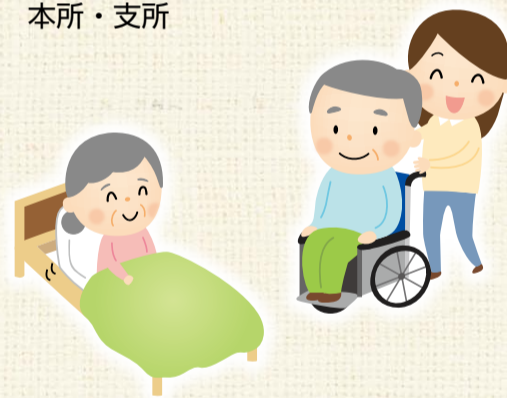
本所・支所

貸し出し期間

3ヶ月以内(更新可)

使用料

使用料は後払いです。
3ヶ月毎に本所・支所で更新手続き・料金の支払いをしてください。



このコーナーは知っていれば得をする、社会制度と福祉サービスを紹介します。今後の皆様の生活にお役立てください。

日常生活用具貸出利用料金表

種類	1ヶ月あたりの利用料
電動ベット	1,000円
ギャッチベット	500円
車イス	200円

※その他の介護機器はご相談ください(エアーマット・歩行者・杖)。

要支援・要介護と認定されている方は介護保険の福祉用具サービスが優先となりますので、担当のケアマネジャーにご相談ください。また、施設入所者にはお貸しできません。なお、台数に限りがありますので事前に電話等で本所または支所にご確認ください。

ふれあいクイズ②

「キーワードを探せ！」

プレゼント付

ヒント/答えは紙面の中にあります

社会福祉協議会が住民や地域の様々な関係機関・団体と共に行動しながら地域福祉を計画的に推進する計画とは何ですか？

香取市地域福祉〇〇計画

郵便はがきに〇〇にあてはまる文字を書いて、あなたの①氏名②年齢③職業④住所⑤電話番号⑥「ふれあい」を読んだ感想⑦福祉について知りたい情報を明記の上、下記までご応募ください。正解者の中から抽選で10名の方に図書券1,000円分をプレゼントいたします。

宛先/〒287-0001 香取市佐原口2116-1

香取市社会福祉協議会「ふれあいクイズ」係

応募の締め切り/平成25年5月15日(当日消印有効)

*当選の発表は、記念品の発送をもってかえさせていただきます

社協バスをご利用ください

昨年度に導入しました「社協バス」が利用しやすくなりました。ぜひご活用ください。

お問い合わせ＝本所



主な活動報告

- 3月 7日 心配ごと相談
- 8日 ボランティア研修
- 22日 正副会長会議
- 29日 理事会・評議員会
- 4月 8日 広報委員会

編集後記



少子高齢化が進み「支える人」が減り、高齢者のみで生活していく世帯が増えると考えられます。

本会は「誰もが住み慣れた地域で安心して暮らせるまちづくり」「支えあい安心して暮らせるまち香取市」を目標に福祉活動を推進していきます。

「福祉コミュニケーション社協かとり」を「ふれあい」と題してリニューアル後、3回目の発行となります。タテ組みからヨコ組みに変えた紙面には、慣れていただきませうでしょうか？ 地域の福祉に関する活動やニュース・写真等をお寄せください。ご協力をお願いいたします。

広報委員：小川 剛/本宮 敏雄
高橋新一郎/多田 茂夫