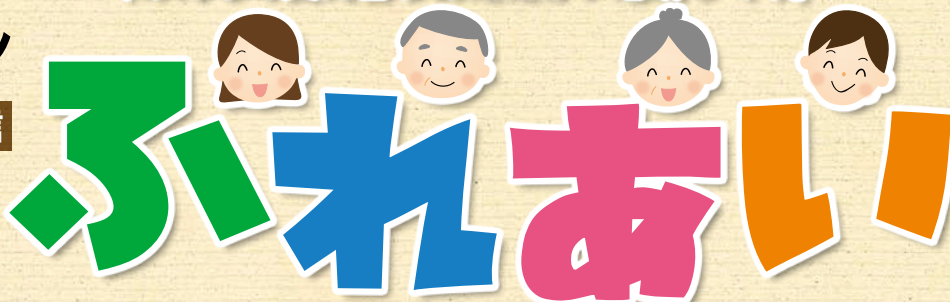


平成25年
8月1日発行
第30号

香取市社会福祉協議会 福祉コミュニケーション

「みんなで支え合うあたたかい地域づくり」



ふれあいネットワーク

社協かとり通信



発行：社会福祉法人 香取市社会福祉協議会
編集：香取市社会福祉協議会広報委員会
〒287-0001 香取市佐原口2116-1
tel 0478-54-4410 fax 0478-54-4797
小見川支所…tel 83-7071 山田支所…tel 78-1056 栗源支所…tel 75-2118 URL:<http://www.katorishakyo.jp/>

ふれあい 知^て得^る情報

訪問入浴介護サービスと新型入浴車導入



入浴で心身をリフレッシュ!



訪問入浴の事前準備

お体をきれいに保ち、気持ちよく生活していくことは大切なことです。それは介護が必要な状態になってからも同じこと。健康状態を維持していくためにも大変重要なことです。

一方で、毎日介護をしている方にとって、ひとつの大きな負担となるのが入浴介助ではないでしょうか。寝たきりになった方を家族総出で抱えながら入浴介助する…と考えるだけでも大変なことです。

ここでは、自宅で入浴介助を行う場合の切り札ともいえる介護保険サービス、「訪問入浴介護サービス」について紹介します。

訪問入浴介護とは？

訪問入浴介護は、看護師・ヘルパー・オペレーターの3名がご自宅へ訪問し、車載されている組み立て式浴槽やボイラーを使って、ベッドサイドや居間などの屋内で入浴介助を行うサービスです。

看護師によるバイタルチェック(血圧・脈拍・体温)と体調の確認をしてから、入浴介助を実施します。寝たきりの方でもご利用できます。ご利用にあたっては、ご担当のケアマネジャーにご相談ください。

訪問入浴車の新型車を導入



財団法人 JKA (競輪公益法人) による助成を受けて導入した訪問入浴車



コンパクトかつ機能的に機材が積載された訪問入浴車の車内

このたび、財団法人JKA(※1)「福祉車両整備補助事業」により、訪問入浴車が納入されました。

新型入浴車の特徴としては、従来の機材に比べ湯温が安定していることが挙げられます。また、給水タンクの容量が大きいので、災害で断水した際なども重宝します。2列目までスタッフが乗る座席があり、荷台部分に分割浴槽、給湯器、排水ポンプ、給排水用ホースなどがコンパクトに設置、収納されています。写真右上にあるのが分割浴槽です。近年はハイテクなカーボンファイバー製になり、軽量化されています。

(※1)財団法人JKAは、競輪・オートレースの収益を原資として、公益増進を目的としている団体への補助事業を行っている団体です。

香取市社会福祉協議会その他の介護事業

訪問介護

ホームヘルパーによる食事・入浴・排泄介助などの身体介護、食事作り・買い物などの生活援助を行います。

居宅介護支援

ケアマネジャーによる相談援助・ケアプラン作成を行います。

※これらの介護保険サービスは、要介護認定を受けた方が対象となります。要介護認定申請は、市役所の高齢者福祉課で受け付けています。

スタッフ募集中! 香取市社会福祉協議会では現在、介護事業のスタッフを募集しています。詳しくは4面をご覧ください。

イメージキャラクター募集

香取市社会福祉協議会では、広報啓発活動に役立てるとともに、本会のイメージアップを図るためのキャラクターを募集します。

1.募集内容

●作品テーマ

「香取市」らしさや地域福祉の理念である「支えあい」や「つながり」等を連想させるキャラクターを作成してください。

●応募資格…どなたでも応募できます。

●応募方法…8月31日(土)までに必着で、申込用紙に作品を記入したものを郵送またはEメールにてお送りください(画像データでも結構です)。

※一人何点でも応募可能ですが、必ず1枚の用紙または1通のメールに1作品としてください

2.審査・発表

審査は、本会において行います。採用作品は、広報紙「ふれあい」や本会ホームページ等で発表します。

3.賞品

採用作品 1点 賞金50,000円および賞状(採用作品の作成者が未成年の場合、同額の図書カードとします)

優秀作品 数点 賞状

4.その他

今回、キャラクターの名前は募集しません。

※詳しくは、本所(tel 54-4410)にお問い合わせいただくか、本会のホームページ(<http://www.katorishakyo.jp/>)をご覧ください

会費納入にご協力いただき、ありがとうございました！

「一般会費」「賛助会費」「法人会費」は、このように使われています

毎年、市民の皆様や事業所など大勢の方々にご理解とご協力いただいている会費は平成24年度、一般会費16,283,835円、賛助会費533,300円、法人会費456,000円、合計17,273,135円ものご協力をいただきました。会費納入にあたり地域等で取りまとめにご協力くださいました皆様へ感謝申し上げます。

ご協力いただいた会費は、右記に掲げる事業に活用させていただきました。

一般会費 1世帯 800円

各世帯から自治会長を通じてご協力いただいています。

賛助会費 1口 1,000円、法人会費 1口 2,000円

社会福祉に理解を持ち、本会の活動に賛同いただいている個人・団体・法人・事業所からご協力いただいています。

会費の使途

- 地区社会福祉協議会、民生委員児童委員協議会、母子福祉協力員協議会、高齢者クラブ連合会、ボランティア連絡協議会等への助成に…… 11,232,447円
- 広報紙、パンフレットの発行、ホームページの運営費等に…… 1,261,074円
- 障害者スポーツ大会、手話講習会等の障害者福祉活動費に…… 423,732円
- いきいきサロン、男の料理教室等の高齢者福祉活動費に…… 686,607円
- 子どもの遊び場の整備費等の児童福祉活動費に…… 53,200円
- 心配ごと相談所の運営費等の地域福祉サービス活動費に…… 1,017,415円
- 低所得者世帯への生活資金の貸付金(限度額3万円)に…… 432,000円
- 車輛に係る経費に…… 408,412円
- 社会福祉大会開催の経費に…… 763,260円
- 千葉県社会福祉協議会等各種団体への負担金に…… 267,800円
- 理事会等会議の経費に…… 392,908円
- その他法人運営に係る経費(光熱水費等)に…… 334,280円

平成24年度 数字で見る「香取社協」



①地域福祉サービス事業

- 心配ごと相談所事業
- 日常生活用具貸出事業 (貸出数のべ 209台)
- ボランティア活動普及事業 (個人ボランティア 70人・87グループ 1,894人登録)
- お元気ですか事業 (利用者のべ 1,409人)



②資金貸付事業

- 小口資金貸付事業 (市社協) 貸付実績 59件
- 総合支援資金・福祉資金・教育支援資金・他 3事業 (県社協受託) 貸付実績 54件

③受託事業

- 外出支援サービス事業 (利用者のべ 145人)
- ミニデイサービス事業 (利用者のべ 3,399人)
- 給食サービス事業 (利用者のべ 5,079人)
- 障害者紙おむつ事業 (利用者 151人) ほか 10事業



④共同募金配分事業

- 男の料理教室 (参加者のべ 299人)
- ふれあいいきいきサロン (参加者のべ 128人)
- 初級手話講習会 (参加者 20人)・声の広報事業
- 子供の遊び場設置事業・ボランティア連絡協議会の運営
- 香取市社会福祉大会の開催・法外支援 (7件)
- 歳末配分事業 (見舞金 918件・助成 314件)



⑤居宅生活支援事業 (障害者自立支援法に基づく事業)

- 支援が必要な身体・知的・児童障害者に対するホームヘルパー派遣事業 (利用者のべ 2,044人)

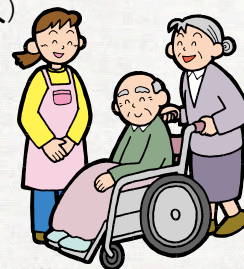
⑥助成金事業

- 地区社会福祉協議会・福祉団体・ボランティア団体・学校など 90団体へ助成

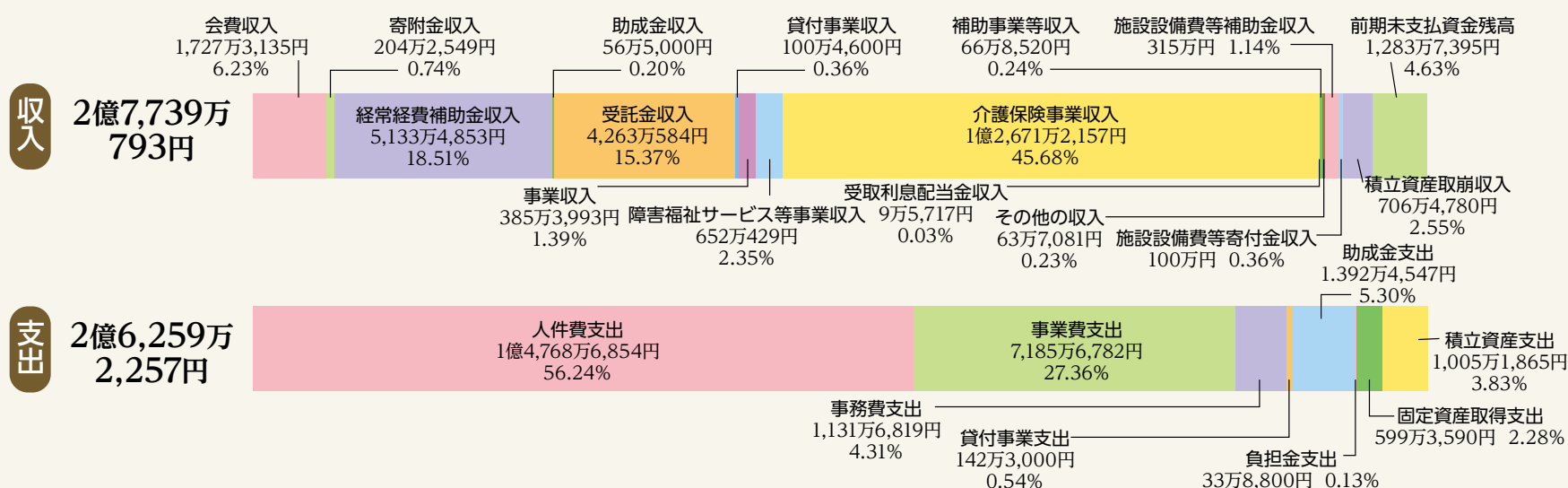


⑦介護保険事業

- 指定訪問介護事業 (利用者のべ 8,451人)
- 指定居宅介護支援事業 (利用者のべ 1,103人)
- 指定訪問入浴事業 (利用者のべ 1,290人)
- 紙オムツ給付事業 (利用者 13,498人)



平成24年度決算(法人全体) (自)平成24年4月1日～(至)平成25年3月31日



ふれあい PICK UP! まちのできごと

【栗源地区】

孤立から守る！お元気ですか事業

栗源地区では、一人暮らし高齢者世帯を対象にした安否確認サービス「お元気ですか事業」を行っており、安否確認を通し、地区の情報交換・健康相談・防犯予防等の声かけで、社会からの孤立を防いでいます。

利用者には、今年100歳を迎える方もいて「離れて暮らす子供達も安心して暮らす子供達も安心して暮らしている」と語ってくれました。



笑顔で応える高齢者

【佐原地区】

車イスユーザー団体「チバラギ」

「チバラギ」という団体があります。頸椎損傷やケガ等の後遺症により車イスユーザーとなった方たちが主体となり互いに自助・共助をしながら活動するサークルです。

このサークルの特徴は車イススポーツに汗を流す愛好団体としての一面と、自身の障害や障害者制度やバリアフリーについての勉強をしながら企業での講演や学校での福祉教育にも取り組んでいる点です。

チバラギでは一緒に活動する仲間を募集しています。ご興味のある方は社会福祉協議会本所までお問い合わせください。



メンバーによる「ツインバスケット」の練習

福祉教育推進校だより (府馬小学校・府馬小学校区地区社協)

美しい箸の持ち方で給食

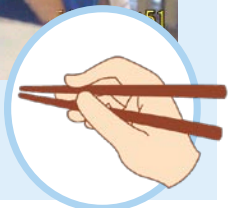
風薫る清々しい5月24日の府馬小学校のランチタイムで、1年生から6年生までの全校児童がランチルームに集い、「箸の持ち方教室」が開かれました。講師には香取市生涯学習人材バンク事業に登録しているボランティアの寺嶋たか子さんにお越しいただき、他に支援員として小学校の依頼を受けた地区社協役員と主任児童委員、地域の方々7名が集まりました。

児童たちにとって本来の美しい箸の持ち方を改めて知る機会となり、給食前のひと時を真剣に集中して取り組みました。寺嶋先生の話された『鉛筆の持ち方に基本の形がある』ことを理解しつつ黒豆掴みに挑戦しました。最初はなかなかうまく握めずに悪戦苦闘していましたが、指導の甲斐もあり、20秒間に14粒を器から器へと移すことができた児童もいました。

その後、美しい箸の持ち方を心がけながら給食が始まりました。美しい箸の持ち方で食事をするまでには、家庭・学校が一体となり根気よく継続して指導をしていくことが必要であると実感しました。



正しく持てるかな？



「熱中症」に注意しましょう！

熱中症とは、高温多湿な環境下で、体内の水分や塩分のバランスが崩れたり、体温調節機能がうまく働かないことにより、体内に熱がたまり、筋肉痛や大量の発汗、さらには吐き気や倦怠感などの症状が現れ、重症になると意識障害などが起こります。

屋外で活動している時だけでなく、就寝中など室内で熱中症を発症し、救急搬送されたり、不幸にも亡くなられたりする事例もありますので、十分に注意しましょう。

次のような症状は
熱中症が
疑われます

- めまい・失神
- 筋肉痛・筋肉の硬直
- 大量の発汗
- 頭痛・気分の不快感・吐き気・嘔吐・倦怠感・虚脱感
- 意識障害・けいれん・手足の運動障害
- 体温の上昇(高体温)



具体的な対処方法

熱中症の応急処置は、患者の状態によって対応の仕方が変わってきます。いざという時に備え、しっかりと覚えておきましょう。

1. 意識がある場合

風通しが良く、涼しいところへ移動させ、安静を保ち、水分と塩分を補給する。

2. 意識が無い場合

まずは119番。その後涼しいところへ移動させ、衣服等を脱がせ、顔を横に向け、足を高くして寝かせるなどの応急処置をする。

熱中症を予防する5つのポイント

- 十分な睡眠をとる
- エアコンなどを上手に利用する
- 高温・多湿・無風は要注意
日陰を選んで行動する
- スポーツドリンクなどで水分と塩分をこまめに補給する
- 速乾性が高く、通気性の良い、熱を吸収しにくい白っぽい服装にする



会費納入・寄付者紹介

会費納入・ご寄付ありがとうございました。※4月1日～6月30日

(敬称略・順不同、会費・寄付の単位は円)

法人会費

[100,000]…佐原泌尿器クリニック
[5,000]…(有)木内重機/(株)岩立水道建設/(株)菅谷工務店/(株)遠藤組/(有)川口建設/(株)越川植樹園/(有)ミニミニストアー林/(農)大権農場/(株)千葉カネイ食品/(有)昭和自工/長嶋運送(株)/(有)丸平木材/(株)ファームネットジャパン/かとり農業協同組合/(株)林/前建総業(株)/(株)喜多見呉服店/(宗)徳星寺/医療法人社団 恵慈会/加瀬モータース/前田建設(株)/金井工業(株)/富士デベロPMENT(株)/(株)高岡商会/菅谷建設(株)/(株)岩立鉄工所/(有)源五商店/(有)岩立工業/(福)九十九里ホーム/(株)ナガシマ化学工業/(資)岩立晴雄商店/(資)高木英次商店/銚子信用金庫山田支店/(有)宮崎起業/(株)ニッサク/(株)石毛ハウジング/(有)小堀設備工業/木内土木(株)/(有)西谷鉄筋

一般会費

小見…………… 140,000
 吉野平…………… 150,000
 川上…………… 57,000
 高野…………… 37,000
 竹之内…………… 94,000

田部…………… 147,000
 米野井…………… 61,000
 仁良…………… 115,000
 神生…………… 134,000
 志高…………… 59,000
 在郷…………… 96,000
 原宿…………… 55,000
 入小保内…………… 110,000
 遠茶…………… 39,000
 山帰…………… 52,000
 南四ツ塚…………… 106,000
 長岡…………… 146,000
 古内…………… 30,000
 日下部住宅…………… 30,000
 向堆住宅…………… 18,000
 山倉…………… 310,000
 大角…………… 115,000
 新里…………… 221,000
 桐谷…………… 70,000
 鳩山…………… 59,000
 小川…………… 123,000

賛助会費

北佐原地区社協…………… 30,000
 津宮地区社協…………… 55,000
 新島地区社協…………… 54,000
 大倉地区社協…………… 24,000
 香西地区社協…………… 50,000
 瑞穂地区社協…………… 50,000
 香取地区社協…………… 100,000

佐藤啓子…………… 3,000
 片野英子…………… 3,000

一般寄付

NPO 法人生活サポートグループ
 ぱれっと…………… 200,000
 香取市小見川文化協会…………… 100,000
 大照洋子…………… 100,000
 谷田部文子…………… 100,000
 歌粋会…………… 65,275
 高木秋雄…………… 50,000
 匿名…………… 50,000
 ニュー歌謡友の会…………… 44,697
 水郷カラオケ大会…………… 40,990
 匿名…………… 20,000
 荒井功…………… 10,000

栗原お花見会参加者…………… 9,243
 林嘉昭…………… 6,000
 匿名…………… 5,472
 匿名…………… 1,745
 光吉クニ子…………… 1,000
 山田第6回おおくす賞グラウンドゴルフ大会…………… 600
 仁井宿第2旅行会…………… 446

物品寄付(件)

使用済み切手…………… 10
 ペットボトルボトルキャップ…………… 38
 プルタブ・アルミ缶…………… 26
 タオル…………… 1
 使用済みテレカ…………… 1
 その他…………… 15

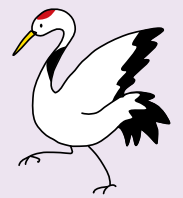


100歳の顔写真募集



「ふれあい」では毎年、100歳になられる方の顔写真を掲載しています。希望される方は、8月30日までに最寄りの社会福祉協議会にお申し込みください。

対象＝平成25年4月1日～平成26年3月31日の間に100歳を迎える方
 応募方法＝最近の顔写真(裏に住所・氏名を明記)を添えて最寄りの本所・支所へお申し込みください(写真は「ふれあい」掲載後、返却いたします)。



INFORMATION

香取市社会福祉協議会 介護職員(非常勤)募集

職種＝①介護支援専門員(介護サービス計画の策定・相談業務等)、②訪問入浴オペレーター(訪問入浴車の運転と3人1組での入浴介助業務・要普免)、③ホームヘルパー(利用者の自宅で実施する身体介護・生活援助) ①～③いずれも65歳未満の方となります。
 勤務地＝①②小見川支所(小見川社会福祉センターさくら館)、③本所(佐原)・小見川支所
 勤務日時＝①月～金 8:30～17:15、②週2～3日程度(9:00～16:00のうち2～4時間程度)、③月～土(時間応相談)
 待遇・詳細＝電話にてお問い合わせください。
 本所☎0478-54-4410 小見川支所☎0478-80-1383

子供リサイクル用品のご案内

山田支所では、チャイルドシート、ベビーカーなど不要となった子供用品のリサイクル活動を行っております。
 なお、リサイクル品は子育て支援課のご協力をいただき、山田児童館に展示しています。
【現在のお預かり品】おもちゃ・ぬいぐるみ(数点)
ベビー服(数点) ベビーチェア(1) ベビーバス(1)
 お問い合わせ＝山田支所



一緒に学ぼう! 初級手話講習会

とき＝9月10日(火)～(毎週火曜日・全20回・19:00～21:00)
 ところ＝佐原本宿コミュニティホーム
 定員＝30名(参加無料)
 申込＝9月5日(木)までに本所

ふれあいクイズ③
 プレゼント付

「キーワードを探せ!」



高温多湿な環境下で、体内の水分や塩分のバランスが崩れたり、体温調節機能がうまく働かないことにより、体内に熱がたまり、筋肉痛や大量の発汗、さらには吐き気や倦怠感などが現れる症状とは何ですか?

ヒント/答えは紙面の中にあります

〇〇症

郵便はがきに〇〇にあてはまる文字を書いて、あなたの①氏名②年齢③職業④住所⑤電話番号⑥「ふれあい」を読んだ感想⑦福祉について知りたい情報を明記の上、下記までご応募ください。正解者の中から抽選で10名の方に図書券1,000円分をプレゼントいたします。

宛先/〒287-0001 香取市佐原口 2116-1
 香取市社会福祉協議会「ふれあいクイズ」係
 応募の締め切り/平成25年8月15日(当日消印有効)

*当選の発表は、記念品の発送をもってかえさせていただきます

主な活動報告

5月 2日 心配ごと相談
 23日 正副会長会議
 31日 理事会・評議員会
 6月 6日 心配ごと相談
 28日 ボランティア連絡協議会総会



編集後記

今年はいつもより早く梅雨が上がり、早い夏がきました。日に日に暑さを増し、毎日テレビ等の報道でも「熱中症」という言葉を聞くようになりました。水分と塩分をこまめに摂り、風通しがよく涼しいところで過ごしてください。もし、体調がおかしく、気分が悪いと感じたら、早めに病院に向かうように心がけましょう。社会福祉協議会一同、地域のみなさまが、毎日を健康で過ごせるよう見守っています。元気にこの夏を乗り切りましょう。

広報委員: 小川 剛/本宮 敏雄/高橋新一郎/多田 茂夫

