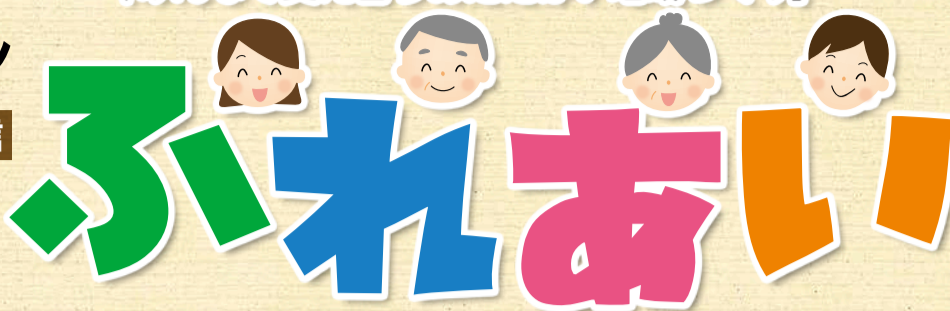


平成28年
8月1日発行
第42号

香取市社会福祉協議会 福祉コミュニケーション

「みんなで支え合うあたたかい地域づくり」



ふれあいネットワーク

社協かとり通信



発行：社会福祉法人 香取市社会福祉協議会
編集：香取市社会福祉協議会広報委員会
〒287-0001 香取市佐原口2116-1
tel 0478-54-4410 fax 0478-54-4797
小見川支所…tel 83-7071 山田支所…tel 78-1056 栗源支所…tel 75-2118 URL:http://www.katorishakyo.jp/

ふれあい で する 知っ得情報

社会福祉協議会が提供する介護保険サービス 「私たちがお手伝いします」

介護保険制度は、介護を必要とする状態になっても住み慣れた地域で安心して暮らしていけることを目指すとともに、いつまでも自立した生活を送れるよう支援する仕組みで、平成12年4月からスタートしました。

40歳以上である被保険者が納めた保険料等を財源とすることで、介護を必要とする人が費用の一部を負担してさまざまな介護サービスを利用できる制度です。今回はその中で社会福祉協議会が提供するサービスを紹介します。

*介護保険の各種サービスを利用するには、要介護認定の申請と審査が必要となります。詳しくは、市高齢者福祉課(TEL50-1208)が各支所にお問い合わせください。

訪問入浴介護事業



利用者様のお宅へ訪問し、お部屋に浴槽を組み立て、入浴介護をさせていただきます。看護師、ホームヘルパー、オペレーターの3人で訪問し、利用者様の体調を確認しながら進めていきます。お風呂に入る心地よさだけでなく、ベテラン職員による介護技術と笑顔も併せて提供いたします。

訪問型サービス事業

「ヘルパー」が来ることで知られる訪問介護サービス。利用者様の有する能力に応じて、可能な限り自立した日常生活を送れるよう支援することを目的としています。

入浴・排泄・食事等の介護、調理・洗濯・掃除・買い物等のお手伝いをさせていただきます。利用者様の笑顔を励みに、痒いところに手が届くサービスを提供してまいります。



居宅介護支援事業

ケアマネジャーの名で知られる介護支援専門員。介護サービスを利用するための計画(ケアプラン)を作成いたします。女性だけでなく男性のケアマネジャーもいますので、お気軽にご相談いただけます。利用者様のご希望やライフスタイルに沿った介護サービスが利用できるよう、全力でお手伝いいたします。



職員募集 一緒に働きませんか

登録ヘルパー、介護支援専門員を募集しています。詳細は、本所にお問い合わせください。



平成28年度 香取市ボランティア連絡協議会総会開催



6月28日、佐原中央公民館において平成28年度香取市ボランティア連絡協議会総会が開催されました。昨年度の事業報告では、香取地区地域別研修会をはじめ、様々な事業を振り返り、決算および本年度予算についても審議が行われました。本年度の事業計画では、今後再び起こりうる大規模災害に備えるため、まずは基礎的な研修会から始めていくことを提案し、承認いただきました。

総会後半では、香取市総務課の宇井正志氏、櫻井孝一氏にお越しいただき、「香取市の防災対策と家庭における防災対策」について講演いただきました。東日本大震災による被害状況をはじめ、震災後に整備された状況など普段ではなかなか聞くことができない貴重なお話でした。身近なところから備えていくことの大切さ、そして、助け合いの精神を学び、これからのボランティア活動の輪を広げていけたらと思います。

平成27年度 事業・収支決算報告

5月24日に開催された、理事会・評議員会において平成27年度事業報告及び収支決算が承認されましたので報告します。

【主な事業】

①地域福祉サービス事業

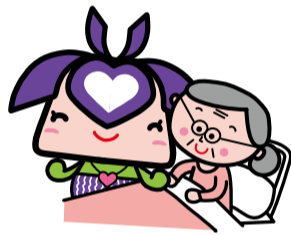
- 心配ごと相談所事業
- 日常生活用具貸出事業…貸出数のべ211件
- ボランティア活動普及事業…84グループ2,220人登録

②資金貸付事業

- 小口資金貸付事業(市社協)…新規利用者88件
- 総合支援資金・福祉資金・教育支援資金(県社協受託)…利用者34件

③受託事業

- 外出支援サービス事業…利用者のべ455人
- ミニデイサービス事業…利用者のべ3,302人
- 給食サービス事業…利用者のべ5,019人
- 障害者紙オムツ給付事業…利用者191人
- 香取地区老人クラブ事務局業務
- 日常生活自立支援事業…14件
- 小見川社会福祉センター指定管理者業務
- シニア健康プラザ管理業務
- 地域活動支援センター指定管理者業務
- 栗源循環ワゴン運行事業



④共同募金配分事業

- 男の料理教室…参加者のべ276人
- ふれあい生きいきサロン…参加者のべ124人
- 初級手話講習会…参加者27人・声の広報事業
- 子供の遊び場設置事業
- ふれあいスポーツ大会…参加者約320人
- 香取市社会福祉大会の開催…参加者約700人
- 法外援護…10件
- 歳末配分事業…見舞金766件・助成322件

⑤居宅生活支援事業(障害者総合支援法に基づく事業)

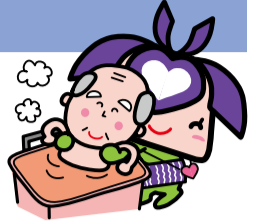
- 支援が必要な身体・知的・児童障害者に対するホームヘルパー派遣事業…利用者数のべ1,421人

⑥助成金事業

- 高齢者クラブ連合会及び4支部事務局業務
- 地区社会福祉協議会・福祉団体・ボランティア団体・学校など77団体へ助成

⑦介護保険事業

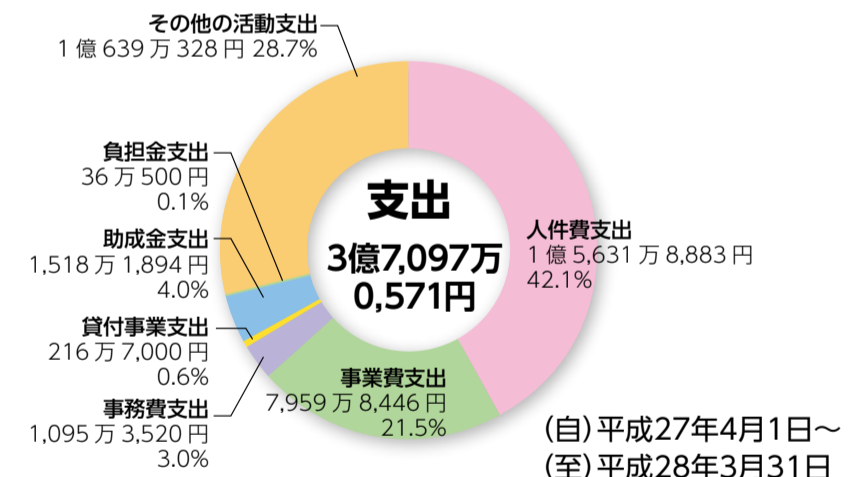
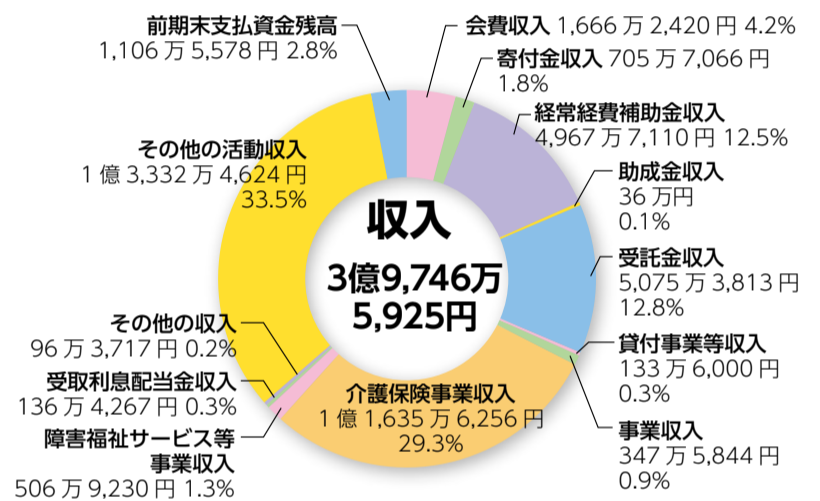
- 指定訪問介護事業…利用者のべ9,379人
- 指定居宅介護支援事業…利用者のべ972人
- 指定訪問入浴介護事業…利用者のべ878人
- 紙オムツ給付事業…利用者16,085人
- 高齢者家族介護用品支給事業…利用者のべ88人
- 要介護認定調査事業…63件
- 生活管理指導員派遣事業…利用者のべ381人
- 介護予防支援業務…利用者のべ308人



⑧その他

- 千葉県共同募金会香取市支会の運営
- 交通遺児勉学奨励金支給事業
- 社協バス運行事業…利用件数166件

平成27年度 収支決算書 (法人全体)



(自)平成27年4月1日～ (至)平成28年3月31日

会費納入にご協力いただきありがとうございました！

～平成27年度「一般会費」「賛助会費」「法人会費」 使途報告～

社協活動を支える財源は、市民の皆さまや各事業所からの会費が基盤となっています。平成27年度の会費は、一般・賛助・法人合わせて16,662,420円のご協力をいただきました。ありがとうございました。

会費納入にあたり地域等での取りまとめにご協力いただいた皆様に感謝申し上げます。

皆さまからお寄せいただきました会費は、右記の事業に活用させていただきました。

一般会費
1世帯 800円

各世帯から自治会長を通じてご協力いただいています。

賛助会費 1口 1,000円
法人会費 1口 2,000円

社会福祉に関心を持ち、当協議会の活動に賛同いただいている個人・団体・法人・事業所からご協力いただいています。

会費の使途

- 地区社会福祉協議会、民生委員児童委員協議会、母子福祉協力員協議会、高齢者クラブ連合会、ボランティア連絡協議会等への助成に… 11,992,964円
- 広報紙、パンフレットの発行、ホームページの運営費に… 625,774円
- 障害者スポーツ大会、手話講習会などの障害者福祉活動費に… 228,493円
- いきいきサロン、男の料理教室などの高齢者福祉活動費に… 329,817円
- 子どもの遊び場の整備費等児童福祉活動費に… 504,580円
- 心配ごと相談所の運営費等地域福祉サービス活動費に… 130,265円
- 低所得者世帯への生活資金の貸付金(限度額3万円)に… 831,000円
- 車輜に係る経費に… 118,722円
- 社会福祉大会の経費に… 780,315円
- 千葉県社会福祉協議会等各種団体への負担金に… 360,500円
- 理事会等会議の経費に… 445,968円
- その他法人運営に係る経費(光熱水費等)に… 314,022円

合計 16,662,420円

ふれあい PICK UP!

まちのできごと

【栗源地区】

高萩つくしんボ施設訪問

6月6日、ボランティアグループ「高萩つくしんボ」がグループホームいきいきの家くもりもとを訪れました。

今年で3年目となる訪問では、練習を重ねた花笠音頭、全員で歌う童謡、カラオケ、手品等の披露や、入居者の皆さん全員にメンバーが描いてきた似顔絵をプレゼント。上手く特徴をとらえた似顔絵は大いに喜ばれ、会場は笑顔に包まれました。



好評を博した花笠音頭

【小見川地区】

「学習支援教室」開校

5月から小見川社会福祉センターに小学校3・4年生を対象とした「学習支援教室」が開校しました。この教室は、元教員の菅谷昇さんがボランティアとして算数を教えています。

また、菅谷さん手作りの玩具を使い、頭の体操などもしています。玩具を手にとって遊ぶ子どもたちは、ゲーム機にはない面白さを感じ、目を輝かせていました。



算数を学ぶ子どもたち



ボードゲームに夢中

【山田地区】

理容ボランティア

秋に開催される敬老祝賀式典では、金婚式が執り行われます。山田地区では式典が始まる前に、ご夫婦で記念写真の撮影があります。

理容店を営んでいる諸岡三郎さん(田部)は「記念になる写真撮影時に少しでも身だしなみが整っていた方が…」との思いで、ご自身の技術を生かしたボランティアを一昨年から始めました。

式典当日は、理容セットを撮影現場に持ち込み、限られた短い時間でご夫婦の髪の毛のセットやカット、ネックライン等の調整、時には髭剃りまで行います。金婚式を迎えられ、撮影時にセットをされた方々は大変喜んでいました。

今年のご本人も金婚式を迎えますが、「これからも皆様の感謝の気持ちを励みに、健康の続く限り理容ボランティアを続けていきたい」とお話していました。



スプレーで仕上げを



熊本地震に対する義援金の報告とお礼

4月14日以降の熊本地震により、犠牲になられた方々のご冥福をお祈りいたしますとともに、被災された全ての方に心からお見舞いを申し上げます。

当協議会では被災地の皆様の支援のため、本所・支所に募金箱を設置し、6月30日までに122,669円の義援金が集まりました。お預かりした義援金は千葉県共同募金会を通じて寄付しました。たくさんのご支援ありがとうございました。

なお募金箱につきましては引き続き設置していますので、皆様のあたたかいご支援をお願いいたします。



いつまでも元気で！
健康ワンポイント
アドバイス

「健康簡単レシピ⑦ —なすの煮浸し—

暑い日が続くと、夏バテになり食欲もなくなってしまいます。今回は簡単に調理ができ、しかも食べやすい茄子を使ったレシピをご紹介します。冷蔵庫で冷やして素麺と一緒にして食べても美味しいです。



【材料】 3～4人分

- なす…………… 3本
- △かつおだし……………250cc
- △醤油…………… 大さじ2
- △みりん…………… 大さじ2
- 鷹の爪…………… 適量
- サラダ油…………… 素揚げ用
- 大根… 出来上がりの上にのせます

【作り方】

- ① なすを4等分にカットして水けをとります。
- ② △の材料を鍋に入れてだし汁を作ります。火にかけて煮たったら火を止める。
- ③ ①のなすを素揚げし、油をきって②のだし汁で3分程煮込み最後に鷹の爪をいれます。
- ④ 煮込んだ後は冷やしておき、盛り付け時に大根おろしをのせます。



会費納入・寄付者紹介

会費納入・ご寄付ありがとうございました。
※寄付の対象期間は4月1日～6月30日

※今回掲載できなかった佐原・小見川地区の一般会費は次回に掲載します。
(敬称略・順不同、会費・寄付の単位は円)

法人会費

[2,000]…(有)木内重機/(株)岩立水道建設/(株)菅谷工務店/(株)遠藤組(有)川口建設/(株)越川植樹園/(有)ミニミニストアー林/(農)大権農場/(株)千葉カネイ食品/(有)昭和自工/長嶋運送(株)/(有)丸平木材/かとり農業協同組合/(株)林/前建総業(株)/(株)喜多見呉服店/医療法人社団恵慈会/加瀬モータース/前田建設(株)/金井工業(株)/富士デベロプメント(株)/(株)高岡商会/菅谷建設(株)/(株)岩立鉄工所/(有)源五商店/(有)岩立工業/(福)九十九里ホーム/(株)ナガシマ化学工業/(資)高木英次商店/銚子信用金庫山田支店/(有)宮崎起業/(株)ニッサク/(株)石毛ハウジング/(有)小堀設備工業/木内土木(株)/(有)西谷鉄筋

一般会費

東大戸地区社協…………… 748,000
北佐原地区社協…………… 427,200
新島地区社協…………… 584,800
津宮地区社協…………… 424,800

大倉地区社協…………… 400,800
小見…………… 139,000
吉野平…………… 148,000
川上…………… 57,000
高野…………… 36,000
竹之内…………… 95,000
田部…………… 144,000
米野井…………… 60,000
仁良…………… 114,000
神生…………… 126,000
在郷…………… 96,000
原宿…………… 53,000
入小保内…………… 107,000
遠茶…………… 37,000
山帰…………… 50,000
南四ツ塚…………… 105,000
長岡…………… 146,000
志高…………… 60,000
古内…………… 30,000
日下部住宅…………… 21,000
向堆住宅…………… 18,000
山倉…………… 298,000
大角…………… 116,000
新里…………… 210,000
桐谷…………… 68,000
鳩山…………… 59,000

小川…………… 120,000
浅黄東部…………… 60,000
浅黄西部…………… 37,000
西崎…………… 106,000
大畑…………… 48,000
東野…………… 32,000
助沢…………… 76,000
西田部…………… 55,000
苅毛…………… 50,000
荒北…………… 78,000
浅間台…………… 20,000
沢…………… 121,000
開進…………… 66,000
倉沢…………… 17,000
宿原…………… 24,000
高萩…………… 126,000
受所…………… 62,000
上の台…………… 92,000
中峰…………… 80,000

賛助会費

新島地区社協…………… 58,000
津宮地区社協…………… 52,000
北佐原地区社協…………… 30,000
大倉地区社協…………… 24,000
片野英子…………… 6,000
佐藤啓子…………… 3,000

一般寄付

歌粋会…………… 114,165
大照洋子…………… 100,000

ドコモショップ佐原…………… 70,000
匿名…………… 60,000
水郷カラオケ会…………… 52,769
黒田良一…………… 50,000
香取市民ゴルフ大会実行委員会
委員長 朝日正旗…………… 46,000
佐原キリスト教会…………… 38,421
華胡歌謡会…………… 36,954
ニュー歌謡友の会…………… 34,538
佐原モラロジー事務所…………… 30,000
実川満…………… 30,000
鈴木康英…………… 10,000
荒井功…………… 10,000
新宿地区社協…………… 10,000
市高連山田支部
グラウンドゴルフ大会…………… 7,309
匿名…………… 6,000
栗源お花見広場…………… 4,790
林嘉昭…………… 4,000
山崎日出明…………… 4,000
栗源支所募金箱…………… 2,560
第9回おおくす賞
グラウンドゴルフ大会事務局…………… 719
小見川生涯学習課…………… 38

物品寄付 (件)

使用済切手…………… 9
ボトルキャップ…………… 64
プルタブ・アルミ缶…………… 28
その他…………… 47

INFORMATION

100歳顔写真募集

「ふれあい」では毎年、100歳になられる方の顔写真を掲載しています。希望される方は、8月31日までに最寄りの社会福祉協議会にお申し込みください。
対象＝平成28年4月1日～平成29年3月31日の間に100歳を迎える方
応募方法＝最近の顔写真(裏に住所・氏名を明記)を添えて最寄りの本所・支所へお申し込みください(写真は「ふれあい」掲載後、返却いたします)。

初級手話講習会

とき＝9月20日(火)から全10回
午後7時～9時
ところ＝佐原中央公民館
定員＝30名(参加無料)
参加費＝無料
お申し込み＝9月12日(月)までに本所
お問い合わせ＝本所



子供リサイクル用品のご案内

山田支所では、不要になった子供用品のリサイクル活動を行っています。リサイクル品は山田児童館に展示しています。
【現在のお預かり品】
おもちゃ・ぬいぐるみ(数点)、ベビー服(数点)、だっこひも(1)、おまる(2)、幼児用くつ(数点)、マタニティ用品(数点)、ほか
お問い合わせ＝山田支所



ふれあいクイズ

プレゼント付

「キーワードを探せ！」

ヒント/答えは紙面の中にあります

平成12年4月からスタートした、介護を必要とする人が費用の一部を負担してさまざまな介護サービスを利用できる制度とは？



〇〇保険

郵便はがきに〇〇にあてはまる文字を書いて、あなたの①氏名②年齢③職業④住所⑤電話番号⑥「ふれあい」を読んだ感想⑦福祉について知りたい情報を明記の上、下記までご応募ください。正解者の中から抽選で10名の方に図書券1,000円分をプレゼントいたします。

宛先/〒287-0001 香取市佐原口2116-1

香取市社会福祉協議会「ふれあいクイズ」係

応募の締め切り/平成28年8月15日(当日消印有効)

*当選の発表は、記念品の発送をもってかえさせていただきます

主な活動報告

5月 16日 正副会長会議
24日 理事会・評議員会
6月 2日 心配ごと相談
28日 ボランティア連絡協議会総会
7月 7日 心配ごと相談



編集後記

当協議会の事業の一つで、昨年度から指定管理者として管理・運営を開始し、障害を持っている方々が働く地域活動支援センター「あけぼの園・第2あけぼの園」があります。

この施設では29人の方々が作業に従事し、市内外の事業者から仕事を請けて、ちょっと手の込んだ物や反復の物を黙々と又楽しげに、声を掛けあって作業しています。

仕事の量は景気の動向に左右される事がありますが、仕事を通じて社会と関わりを持っていることが励みとなっています。

広報委員：小川 剛/橋本 吉之/須田美恵子/佐藤 昇